

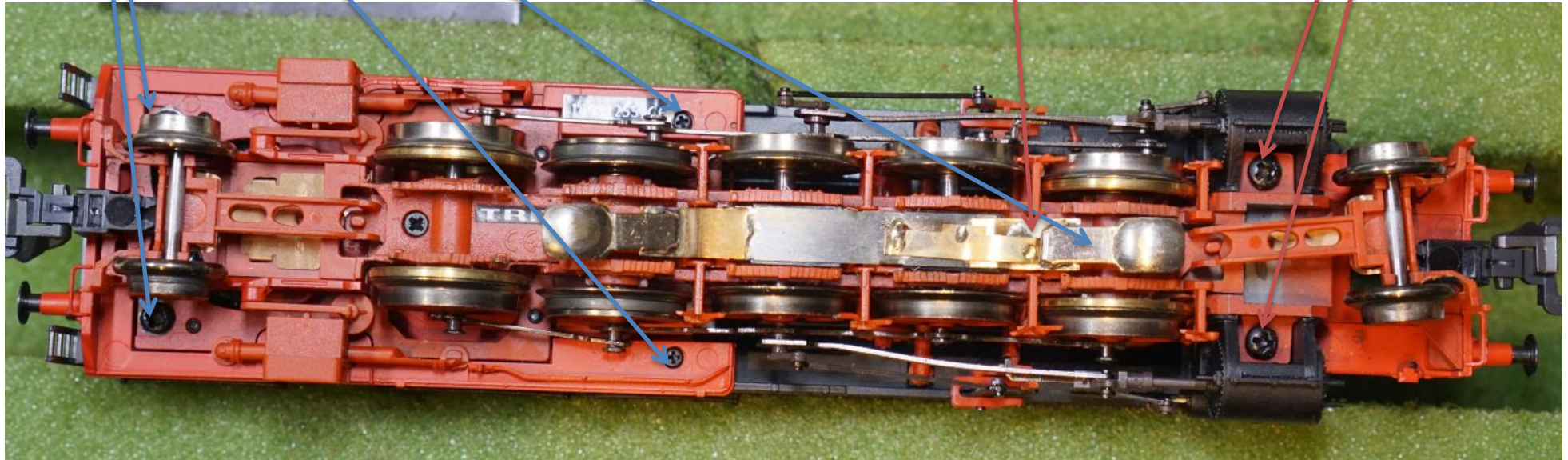
TRIX BR95, 22295



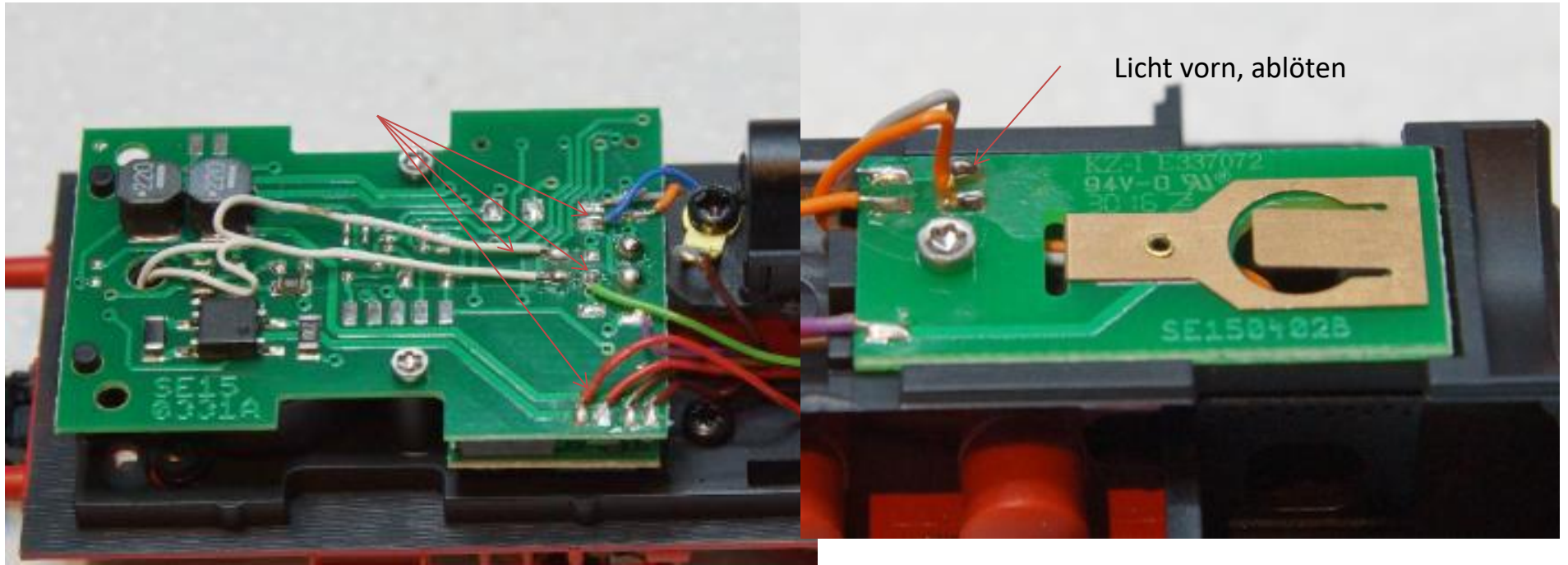
Das Gehäuse wird von 5 Schrauben gehalten (die vordere ist unter dem Schleifer verborgen)

Diese beiden Schrauben nicht lösen – sie halten die Zylinder

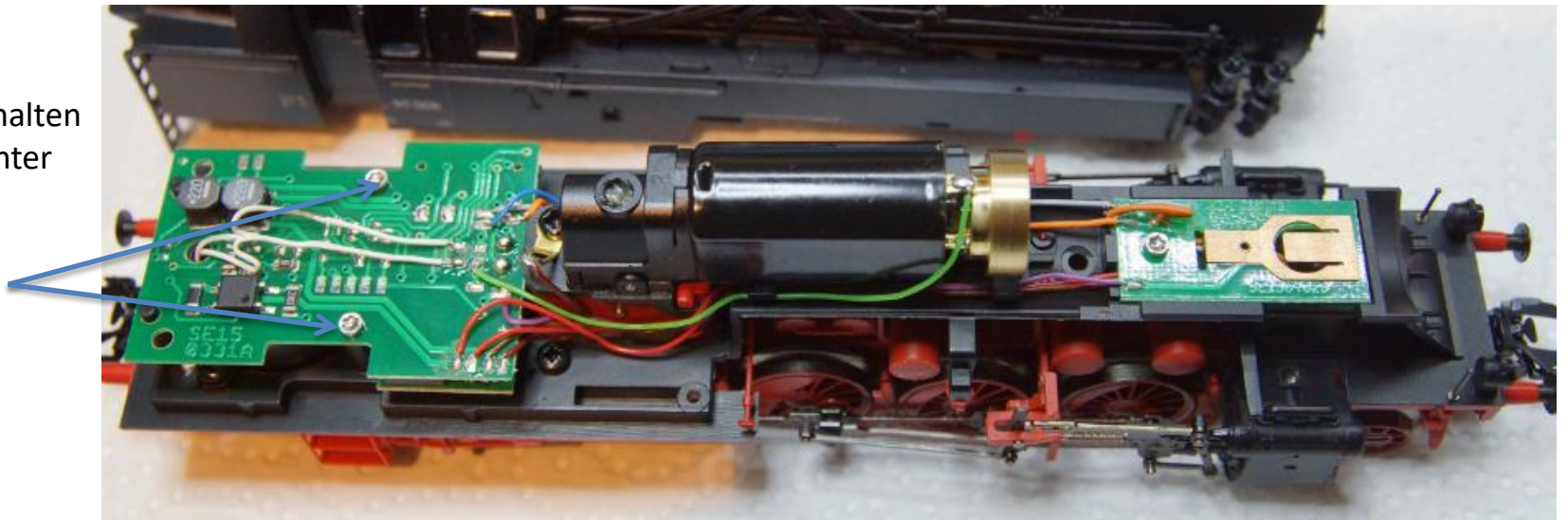
Um den Schleiferclipp zu lösen, zuerst vorne mit einem Schraubendreher ansetzen, nicht hinten!



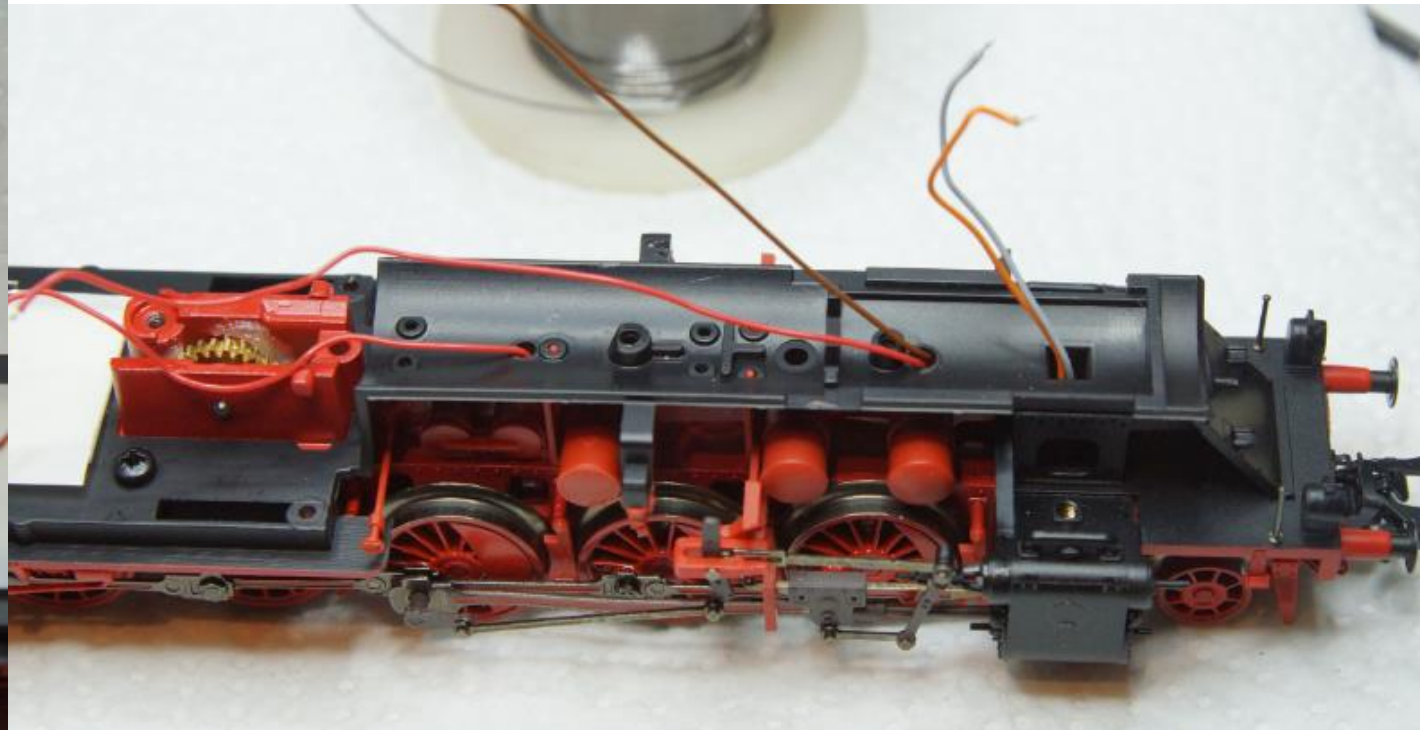
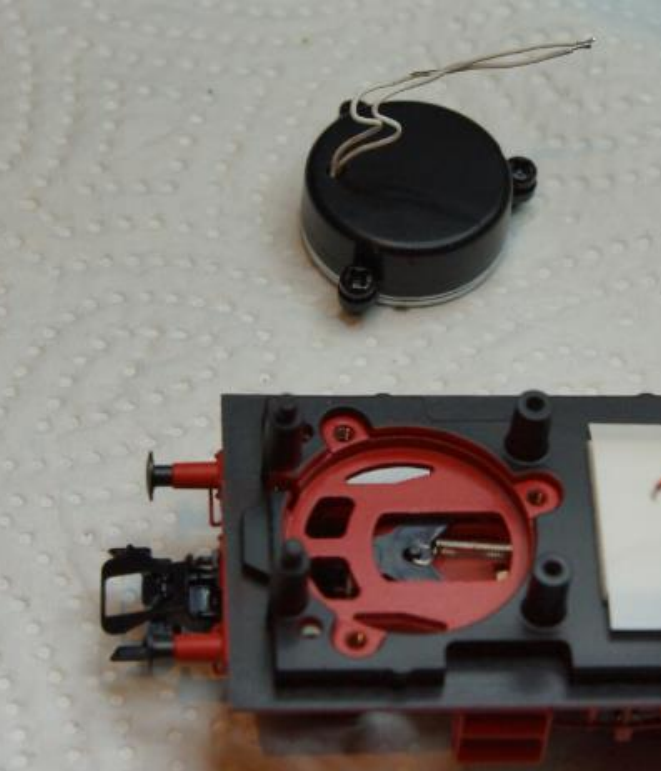
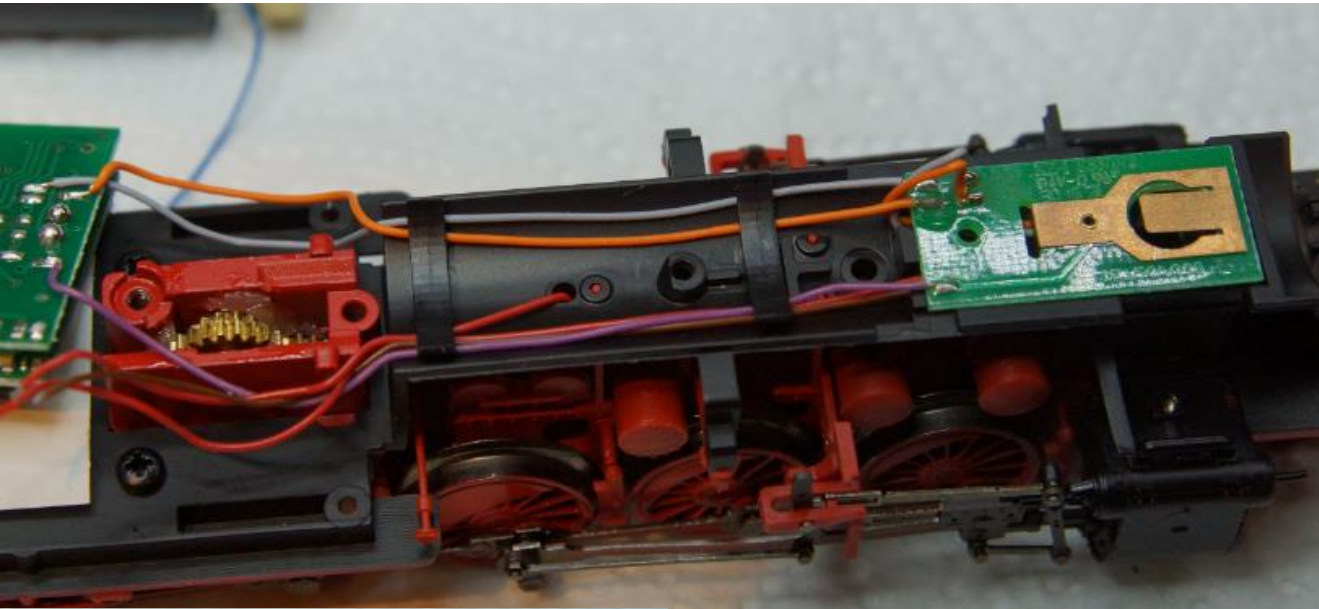
Verkabelung: rot, braun, weiß , sowie blau und grün vom Motor werden abgelötet. Grün war nur mit wenige Fäden angelötet.



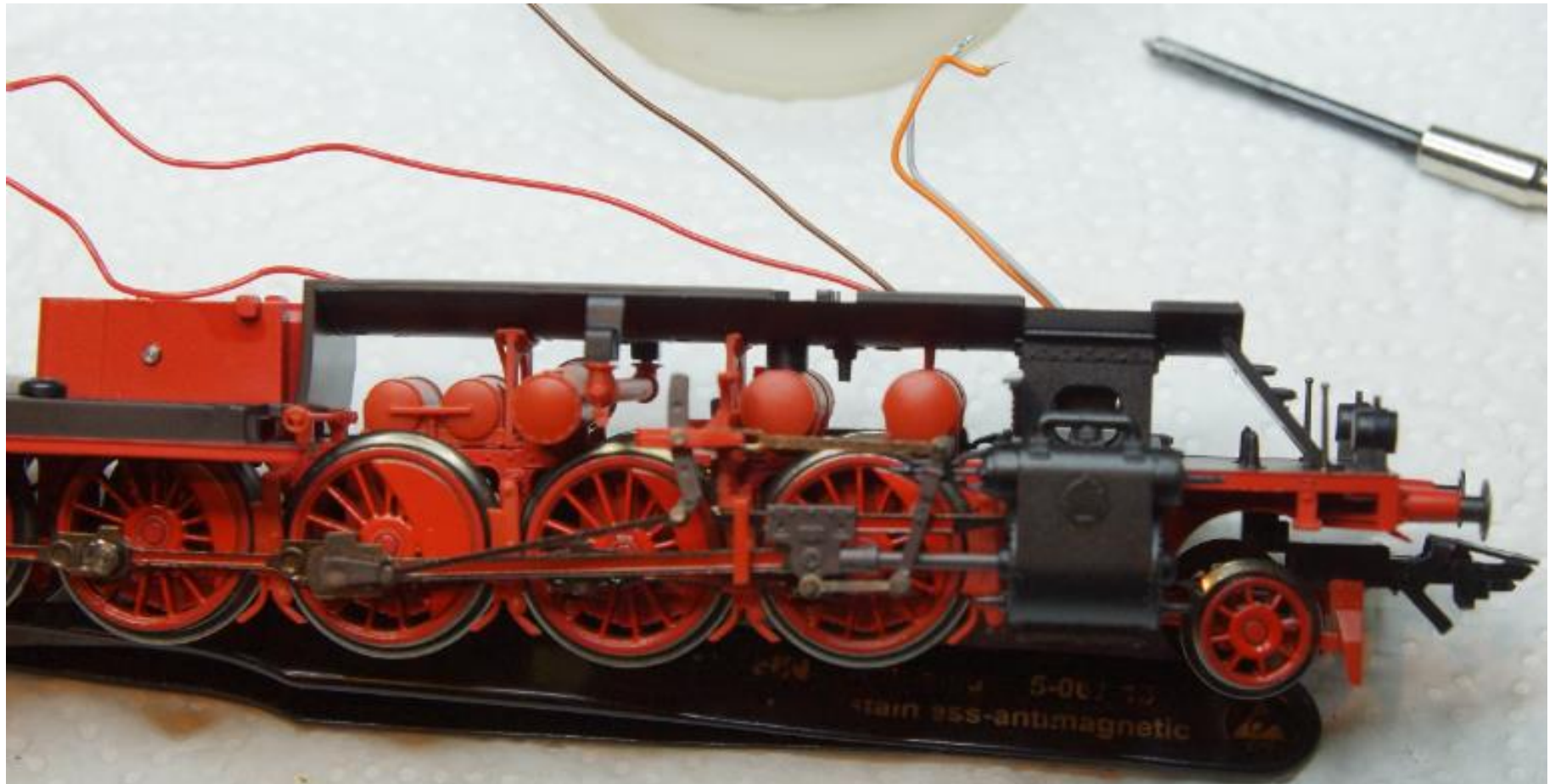
Die beiden
Inbusschrauben halten
die Platine. Darunter
sitzt der Decoder



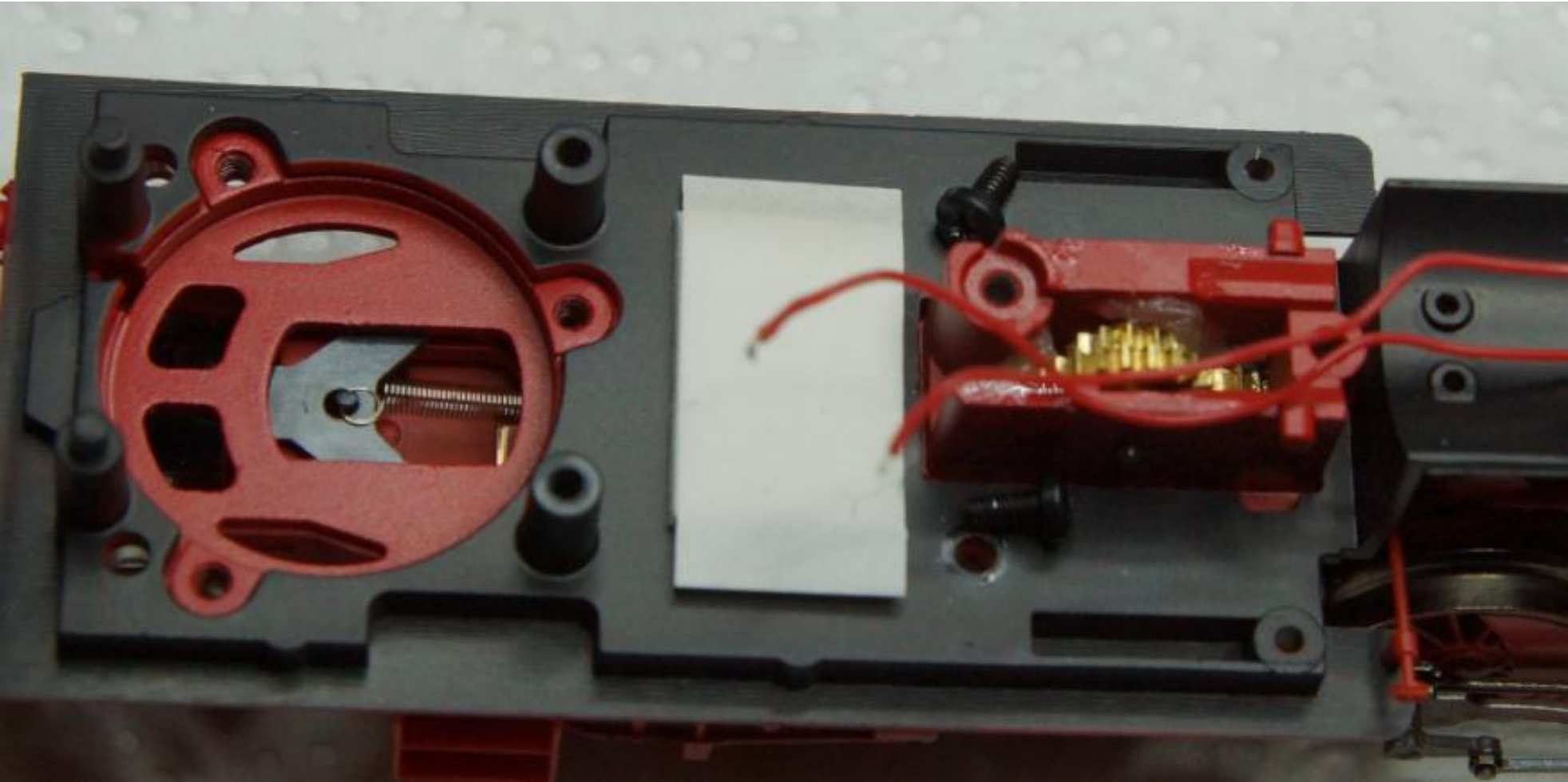
Kabelverlegung



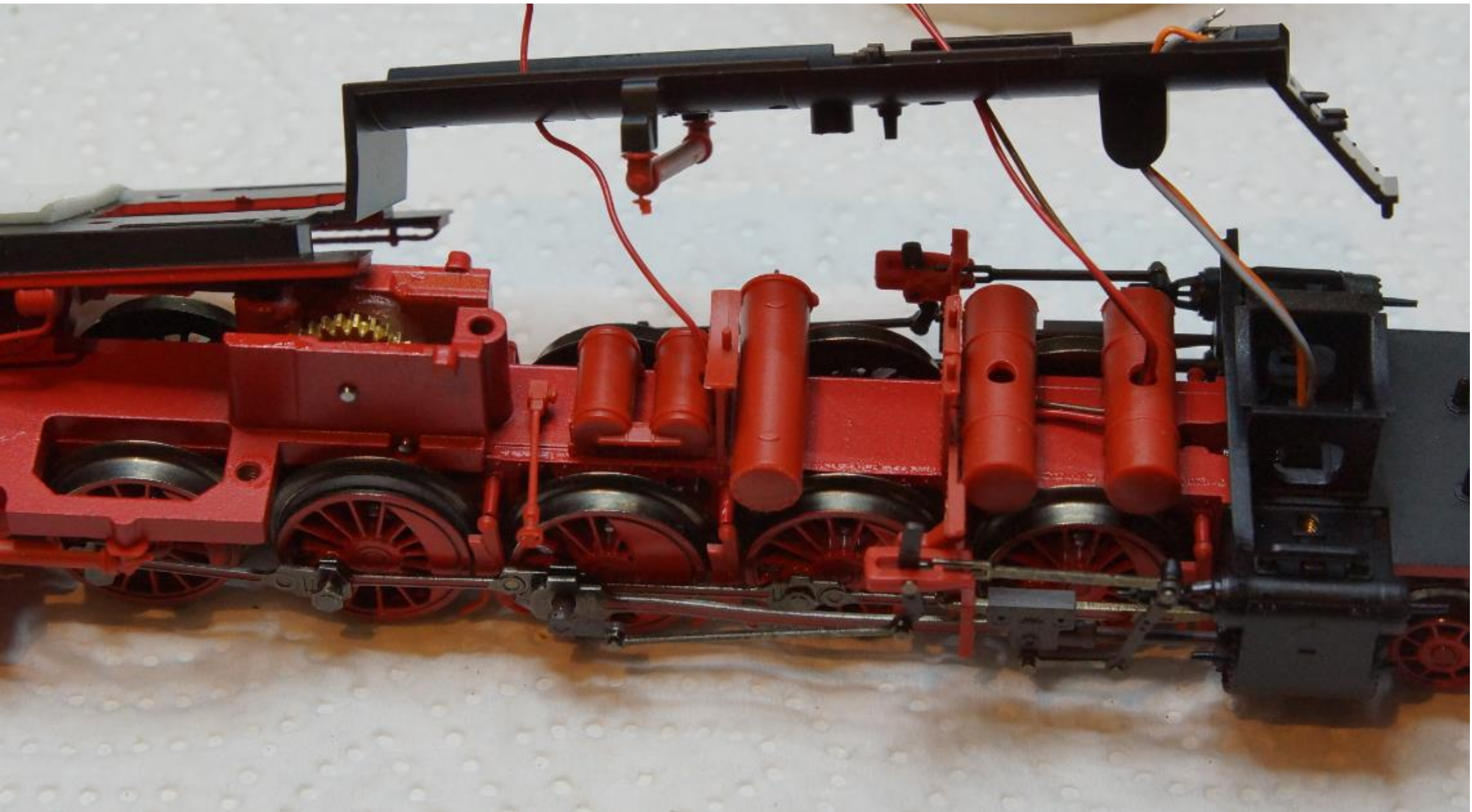
Die Lage der Steckteile. Die beiden vorderen Druckluftzylinder haben eine Bohrung zur Kabeldurchführung



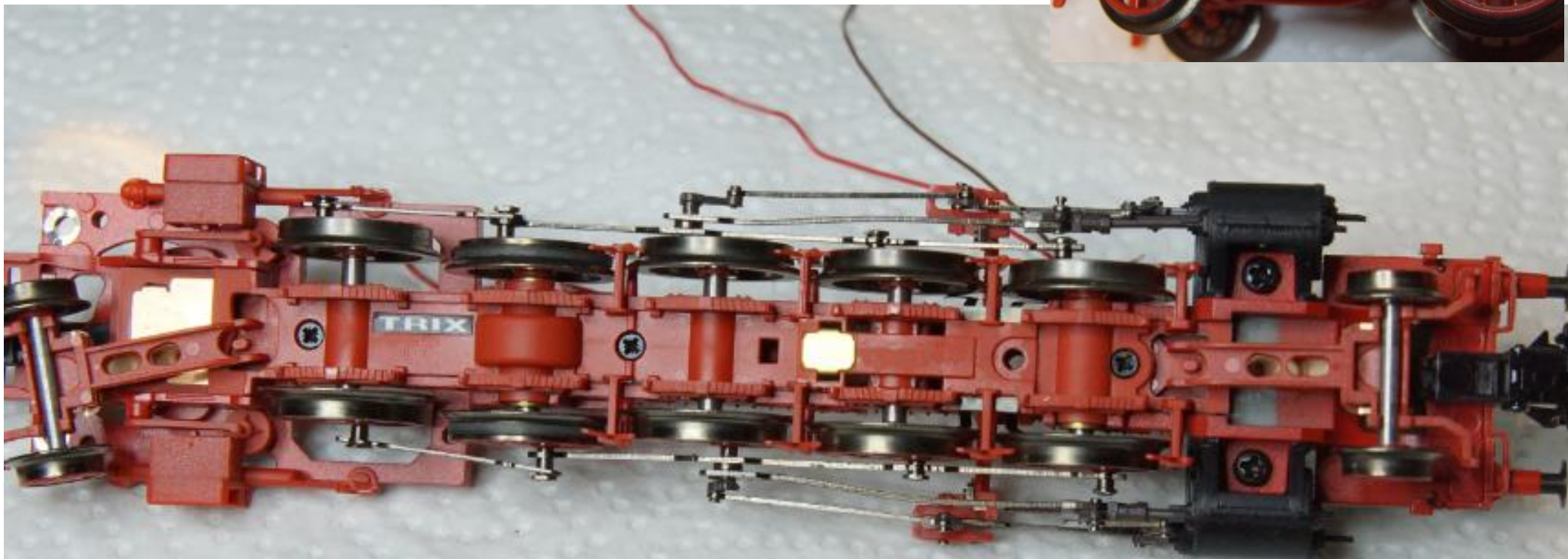
Umlauf und Führerhausboden sind ein Teil, das weitgehend gesteckt ist, aber hinten gibt es zwei Schrauben



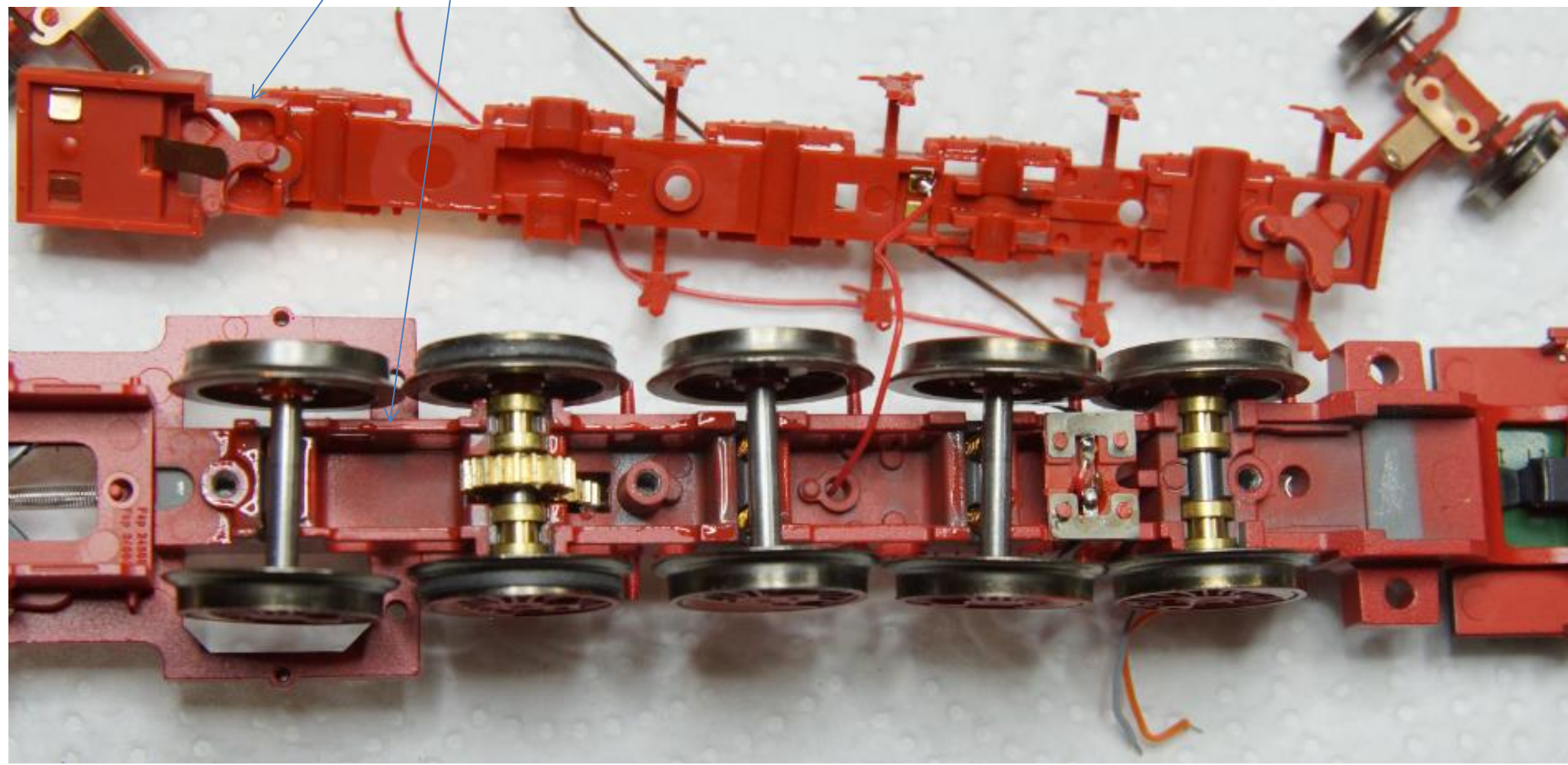
Sortierhilfe für die spätere Positionierung der Steckteile



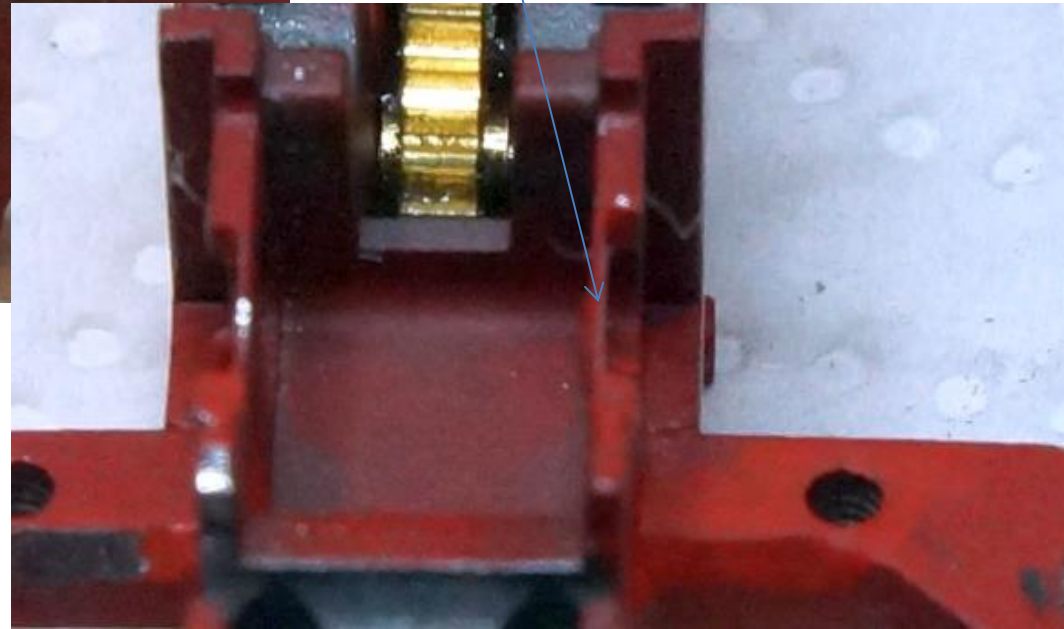
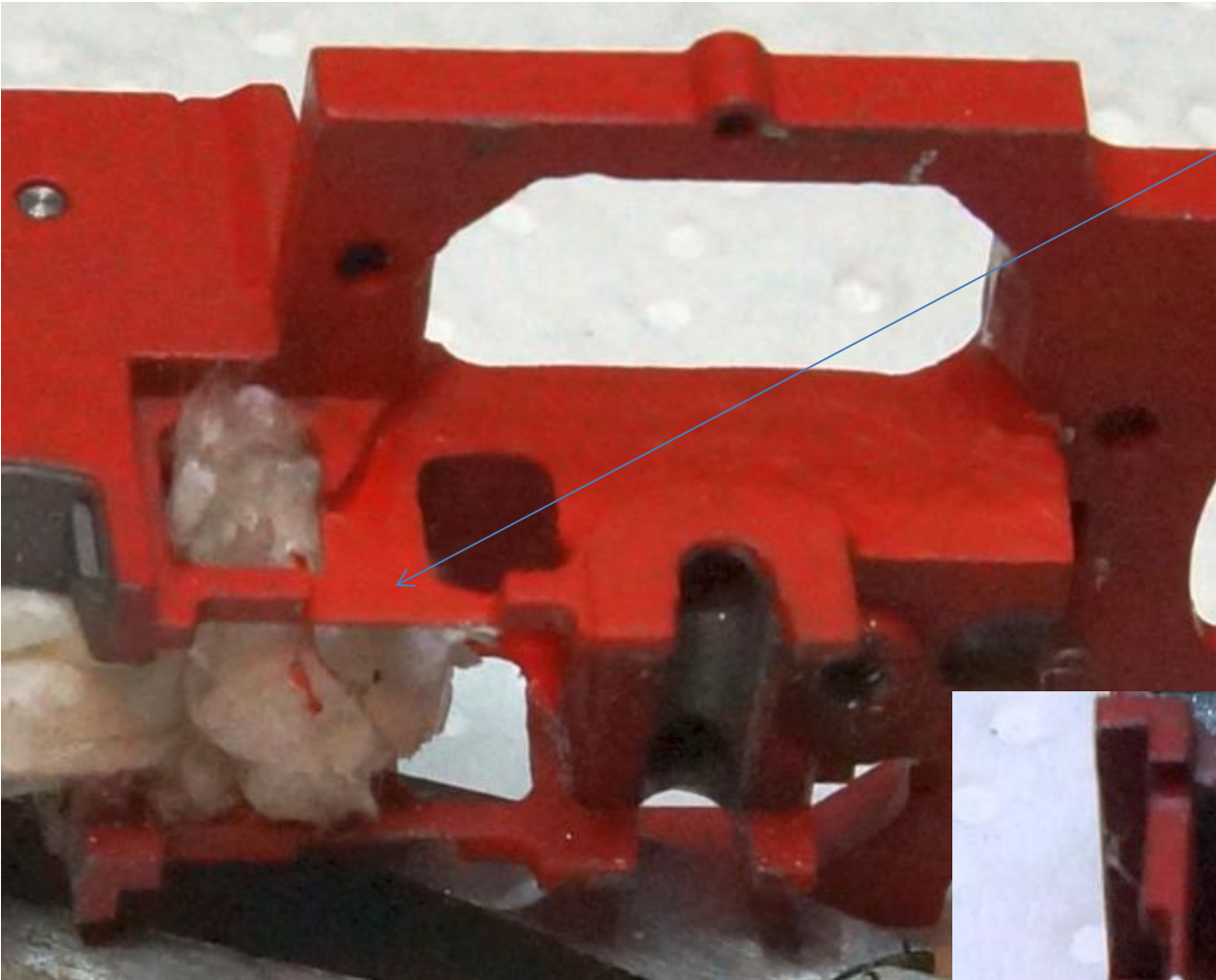
Sortierung des Gestänges.. Besonders auf die Schraubenlänge achten!!

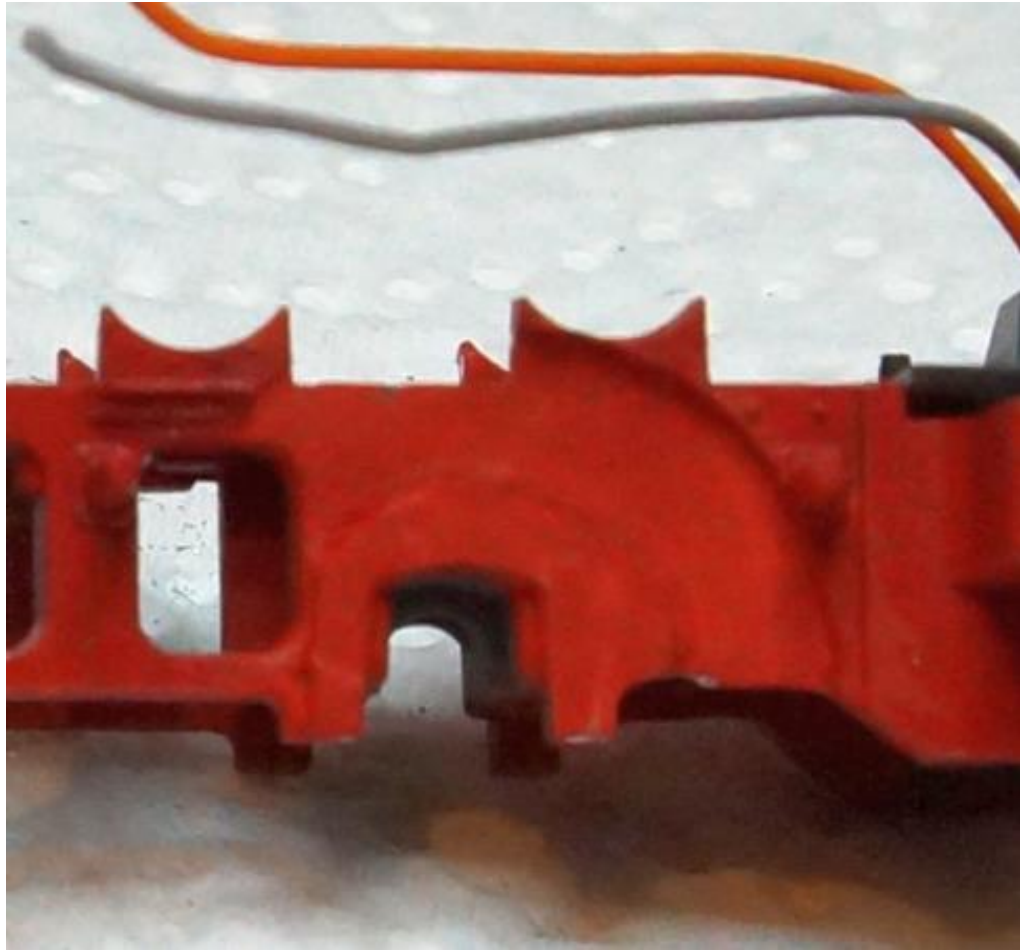


Hier wird es fies, Platz für die Radringe zu schaffen



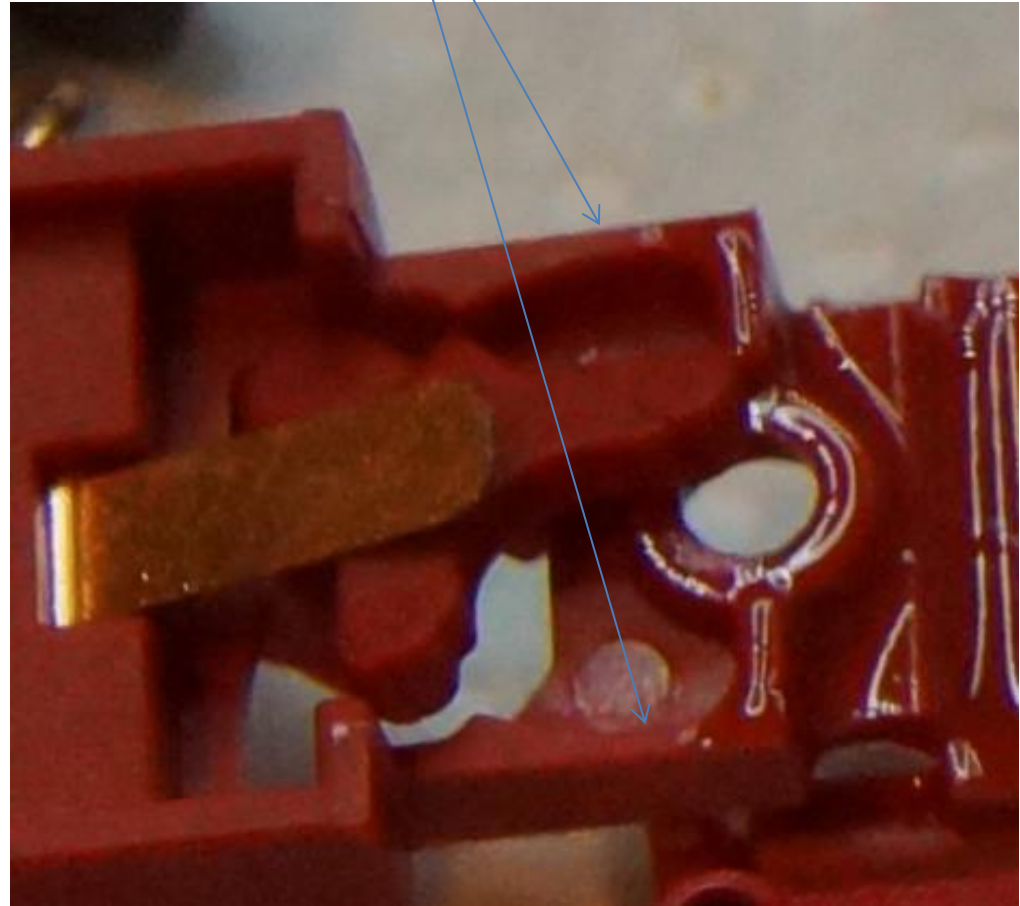
Extreme Stellen – hier bleibt nur 0,2 mm übrig





Vorn ist es einfacher

Genau hier laufen an der Bodenplatte
die Radringe.-> Auch extrem eng.



Optimierte CV- Werte für den Decoder:

CV Bedeutung	Werkswert	geändert	
2 Vmin	4	4	
3 Anfahrtverzögerung	4	10	
4 Bremsverzögerung	4	10	
5 Vmax	155	101	"= ca. 80 KM/h"
53 Regelungsreferenz	40	40	
54 Regelparameter K	55	220	
55 Regelparameter I	35	25	
57 Abstand der Dampfstöße bei Fahrstufe 1	40	60	
58 Abstand der Dampfstöße bei Fahrstufe > 1	110	90	